

Réunion de rentrée 2019-2020

« Ne laisse personne venir à toi sans qu'il ne reparte meilleur et plus heureux »
Mère Térésa



Géraldine Ogier

Conseillère Principale d'Éducation



Karen Lefranc

Adjointe de direction et en Pastorale Scolaire

accepter partager être attentif à l'autre
écoute se respecter encourager ensemble
joie regarder motiver échanger



Vivre l'Évangile

Confiance effort faire silence



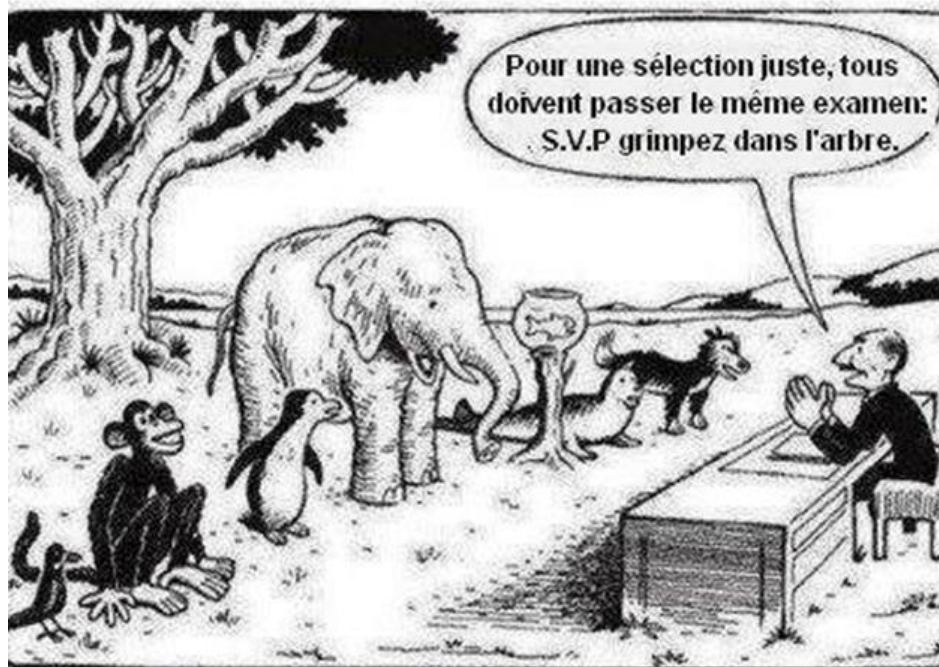
**« Tu me dis, j'oublie. Tu m'enseignes, je me souviens.
Tu m'impliques, j'apprends. » Benjamin Franklin**



**⇒ Dynamique de projets
au cœur de notre proposition pédagogique**

Notre proposition (2/6)

« Tout le monde est un génie. Mais si vous jugez un poisson rouge à sa capacité de grimper à un arbre, il passera sa vie à croire qu'il est stupide ». Albert Einstein



Notre système d'éducation

⇒ Excellence et épanouissement personnel pour chacun de nos élèves

Notre proposition (3/6)

**« Pour faire pousser de belles fleurs dans un jardin,
il faut du fumier. C'est notre passé.
Dieu s'en sert pour nous faire grandir ». Tim Guénard**



**⇒ Une proposition pastorale pour chacun de nos
élèves, dans le respect de leur identité familiale**

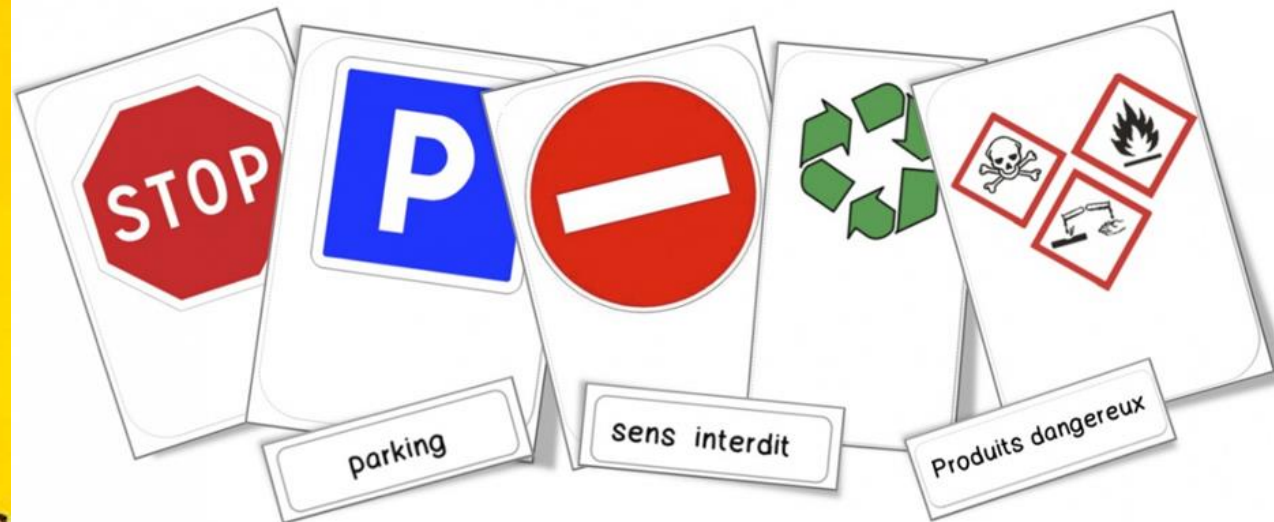
**« Penser international, penser futur, penser avant les autres.
Et agir de même. ». Robert Maxwell**



⇒ **Des élèves ouverts à l'altérité, aux autres cultures
et à la dimension internationale**

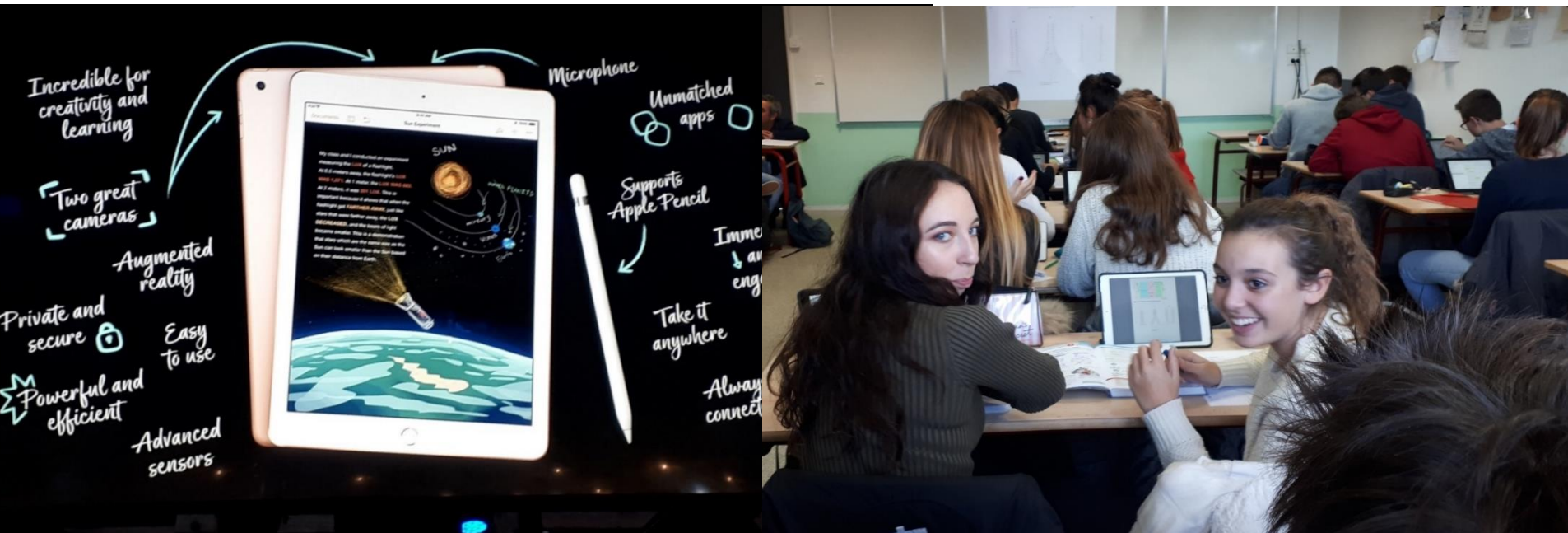
Notre proposition (5/6)

« L'éducation est l'arme la plus puissante pour changer le monde ». Nelson Mandela



⇒ Poser un cadre clair, des objectifs communs et éduquer au respect des règles

« Former des futurs citoyens cultivés et bien dans leur peau, adaptables et critiques dans le monde numérique de demain »



⇒ Mettre les nouvelles technologies numériques au service et au cœur de notre projet pédagogique

- **Prendre du temps : rencontrer, échanger, écouter, analyser**
Garder ce qui marche, le renforcer
Améliorer ce qui marche moins bien
Amélioration permanente dans le souci du bien de l'élève
- **Prendre en compte l'élève dans sa globalité, le mener aussi loin que possible, avec ses faiblesses et ses talents**
Bienveillance qui n'exclut pas l'exigence
- **Collaborer avec vous et vos enfants, dans le respect, la confiance et la coopération mutuelle**
Vous n'êtes pas nos clients
mais nos partenaires dans l'éducation de vos enfants



Une équipe d'une soixantaine de collaborateurs



Intendante / Comptable	1
Secrétaires	2
Informatique	1
Enseignants	36
Vie Scolaire	7
Maintenance	1
Coordonnatrices de niveau	4
Chargée de mission orientation	1
Référente projet numérique	1
Responsable dispositif ULIS	1
Responsable dispositif EIP	1
Equipe pastorale	2
CPE	1
Adjointe de direction	1



Effectifs et PP

Classes	Effectifs 2020-2021	PP 2020-2021
6° Luxembourg	33	Stéphanie Cotte
6° Italie	33	Elodie Granger
6° Pays Bas	33	Karine Leroy
6° Allemagne	33	Serge Morel
6° Belgique	33	Marion Mousseaux
5° Ecosse	33	Romy Burfin
5° Irlande	28	Laurent Bergerot
5° Malte	28	Patricia Piccolo
5° Danemark	33	Maëlle Guillaud
5° Grèce	32	Michael Di Léo
5° Slovaquie	17	Célia Maudet
4° Portugal	28	Geoffrey Rakotozonia
4° Finlande	27	Nathalie Poncet
4° Suède	24	Anne Laure Fassbind
4° Espagne	27	Flavie Artola
4° Autriche	30	Mila Magnard
3° Hongrie	30	Christine Amieux
3° Croatie	32	Cristel Blavin
3° Pologne	31	Elisabeth Lacombe
3° RT	32	Nicolas Richard
3° Roumanie	32	Véronique Monnier
	629	

➤ A partir de la 6^{ème}

Anglais (4h/s en 6°, 3h/s en 5, 4 et 3°)

Anglais Euro (2h en plus d'anglais/s) pour les élèves motivés et ayant un bon niveau général

⇒ Problématique des effectifs importants en 6° : tests

➤ A partir de la 5^{ème}

Espagnol

Italien

Allemand

Latin



➤ **Les échanges et voyages**

Allemagne, Suède, Finlande, Royaume-Uni
Danemark, Pologne, Espagne, Italie ...



➤ **Découverte de la culture européenne**

A travers les cours approfondis et les échanges
Voyages en 6^{ème} et 5^{ème} Euro

➤ **Des mises en situation d'évaluation**

Oraux individuels de langue à tous les niveaux
Certifications européennes (selon le niveau de l'élève)
Big Challenge en anglais

➤ **Rotary Club de La Tour du Pin**

Partenariat pour échanges de longue durée des élèves de 3^o

La culture des langues à St Bruno (3/3)

Projet ERASMUS + : WATERASMUS



- 5 pays impliqués:

- Finlande (Espoo proche de Helsinki)
- Allemagne (Gevelsberg proche de Dusseldorf)
- République Tchèque (Prague),
- Italie (Gela en Sicile)
- France (La Tour du pin)



Erasmus+

Enriching lives, opening minds.

La culture des langues à St Bruno (3/3) Projet ERASMUS + : WATERASMUS



- **Sensibiliser les élèves au problème de l'eau à travers des expériences, analyses, conférences, recherches....**
- **Étudier l'eau dans sa globalité: ressources disponibles, consommation, pollution, traitements...**
- **Analyser le réchauffement climatique et conséquences sur l'eau. (Visite de glacier, rencontre avec un glaciologue....) / Solutions pour protéger la ressource pour les futures générations.**
- **Partager le travail fait sur un site internet commun aux 5 pays.**
- **Améliorer les compétences linguistiques en anglais.**

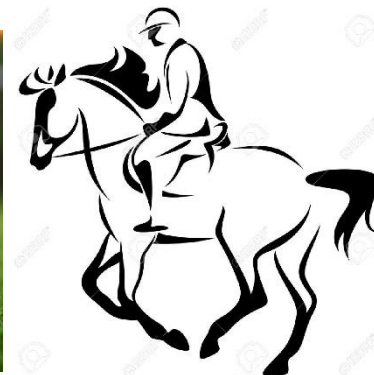
Les options

➤ Les projets sportifs

Athlétisme

Football

Equitation



➤ Projet Sciences :

sciences et alimentation en 6°

fabrication d'un robot hydraulique en 5°4°3°

➤ Brevet PSC1 en 4°



Les Enseignements Pratiques Interdisciplinaires

Deux semaines bloquées sur l'année scolaire

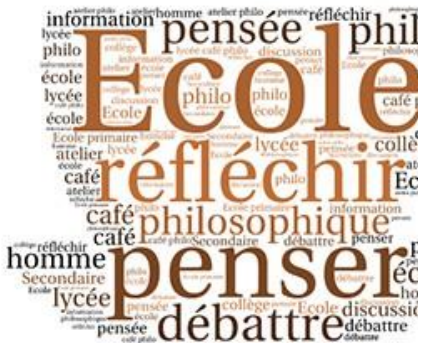


**Suppression des classes
Elèves en mode « projets »
Plusieurs enseignants
collaborent sur les mêmes
projets avec les élèves**

**Création d'une pièce de théâtre
Organisation d'une course d'orientation
Devenir un apprenti copiste
Réalisation d'expositions sur Hiroshima
La cuisine sous toutes ses formes
Découverte des Gallo-Romains**

Des activités pendant les pauses et heures d'étude

Propositions sur la base du volontariat



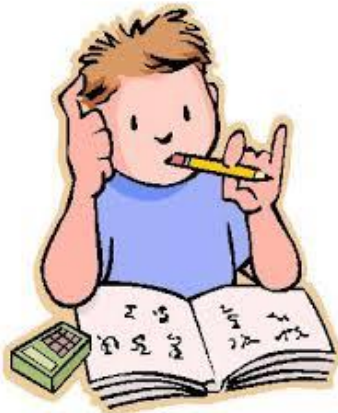
Chorale, Lecture au CDI, Club Ciné, Sports, Théâtre, Club journalisme, Jeux de société, etc...

L'accompagnement différencié

Gestion mentale :

« **Comprendre comment je fonctionne pour mieux apprendre** »

S. Chaix



Devoirs faits / soutien :

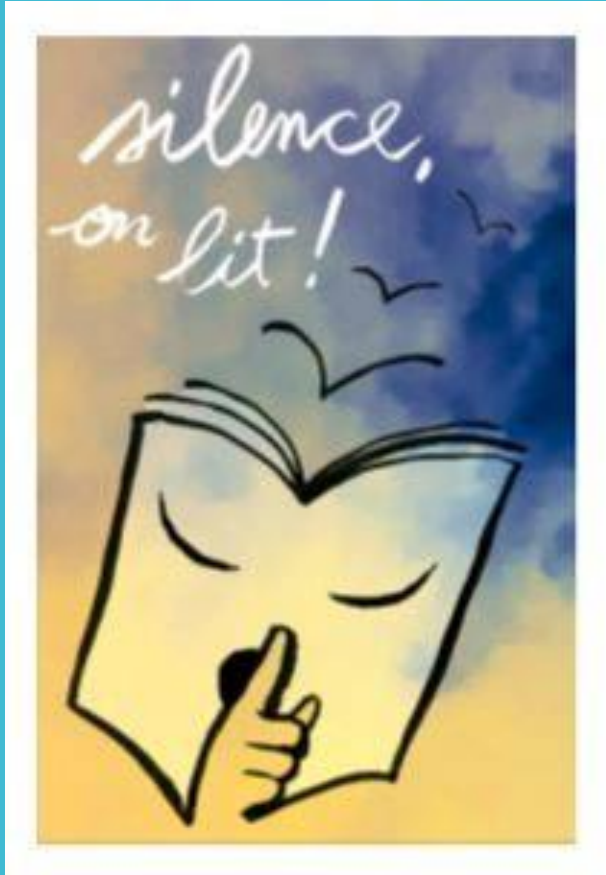
« **Accompagnement ciblé sur le travail à faire et les difficultés rencontrées (en plus des cours)** »

L'accompagnement personnalisé :

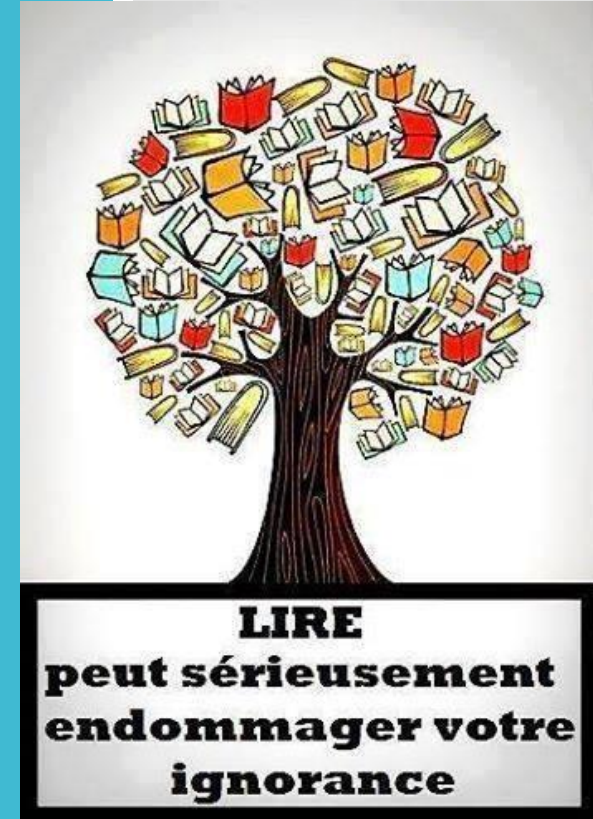
« **Accompagnement méthodologique et disciplinaire** » (dans le cadre des cours)



=> Ces activités peuvent être proposées ponctuellement pendant les cours, si vos enfants en ont vraiment besoin pour progresser.



St Bruno lit!



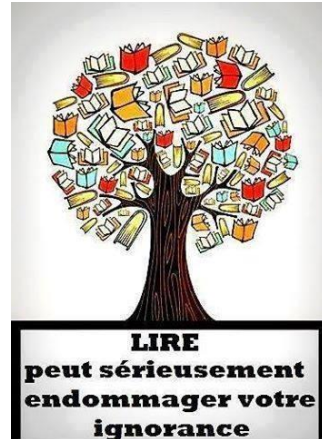
➤ Objectifs :

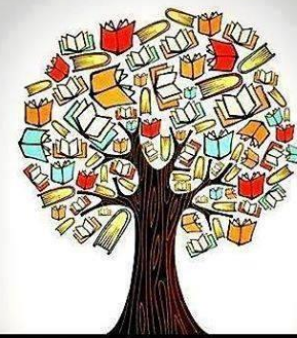
- développer le goût de la lecture, la curiosité et la concentration de nos jeunes
- donner accès à la lecture à tous nos élèves

➤ Les élèves lisent ce qu'ils veulent – Moment calme et lecture plaisir, tous les jours pendant 15 minutes !

➤ Bilan globalement positif mais évolution du projet cette année en fonction des retours d'expériences

NOUS AVONS BESOIN DE VOUS !





LIRE
peut sérieusement
endommager votre
ignorance

➤ Nouveautés :

Les élèves lisent 15 minutes tous les jours sur des créneaux qui vont changer toutes les semaines.
Les enseignants de français se mobilisent pour que les élèves empruntent des livres au CDI.

➤ Avantages :

Tous les enseignants sont impliqués de la même manière, aucun cours n'est pénalisé.
On instaure une récréation durant l'après-midi.
Les élèves n'ont plus d'excuses s'ils n'ont pas de livre !

NOUS AVONS BESOIN DE VOUS !

L'Association Sportive (AS)

➤ QUOI?

- TRISPORT (Handball + Futsal + Volley-ball)
- BASKET-BALL
- FOOTBALL
- FUTSAL

Participation aux CROSS et différentes compétitions, échelons Départemental, Régional et National pour les élèves qualifiés !

➤ QUAND?

Entraînements les mercredis, entre 12h30 et 14h30
Compétitions les mercredis ou les week-end, pour rencontrer des équipes d'autres établissements.



L'Education Affective Relationnelle et Sexuelle (EARS)

- **Un projet de sensibilisation adapté à l'âge de vos enfants, animé par des personnes formées et expérimentées**

Découvrir qui je suis pour rester moi-même dans le groupe
(besoin d'appartenance et de reconnaissance)

Différenciation entre sphère publique et sphère privée
(+ vocabulaire)

Unité de la personne pour aimer et être aimé en vérité /
respect du corps (le sien et celui de l'autre)

- **Réunion d'information à venir**

➤ QUAND?

Tous les jours de 17h15 à 18h30

➤ QUI?

Tous les élèves qui le souhaitent et/ou qui en ont besoin
Les élèves qui manquent de motivation ou d'autonomie chez eux
Les élèves qui préfèrent travailler au collège

➤ QUOI?

Faire ses devoirs avant de rentrer à la maison
Organiser son travail, anticiper avec l'agenda
Se faire aider par un éducateur à disposition des élèves

L'accompagnement des élèves à Besoins Educatifs Particuliers

➤ **Contacter le professeur principal et prendre rendez-vous**

Pour échanger sur les besoins particuliers de votre enfant, qui seront transmis à l'équipe pédagogique

Pour transmettre les bilans préalablement effectués

Eventuellement, pour élaborer un PAP qui doit être validé par le rectorat (si troubles importants) ou PPRE interne au collège (si difficultés ponctuelles)

➤ **Si validation du PAP par le médecin scolaire, mise en place des aménagements pédagogiques par l'équipe enseignante**

Attention : Qui dit PAP ne dit pas automatiquement aménagement aux examens. Il faudra élaborer un dossier de demande pour le brevet.

➤ **ESS**

Reconnaissance d'un handicap par la MDPH

Programmation des ESS au fur et à mesure de l'année pour ajustement des PPS

Enseignant référent : Mr Bondue



Karen Lefranc

Anaïs Paccalin

➤ Fin du cycle 3

Le cycle 3, cycle de consolidation, unit le CM1, le CM2 et la classe de 6^{ème}
=> Programme d'enseignement rédigé pour l'ensemble des trois années.
Evaluations nationales d'entrée en 6^o (fin septembre)
Pas de notes en 6^{ème} (fin de cycle 3) => évaluation par compétences /
Notes maintenues en cycle 4 (5, 4 et 3)

➤ Objectifs

Affermir les acquis fondamentaux de l'école élémentaire
Initier les élèves aux disciplines, méthodes et règles propres à
l'enseignement secondaire
Un effet Covid à l'entrée en 6^{ème}?



➤ Des changements

Ils sont les plus petits

Un professeur pour chaque matière

Un professeur principal / Une coordonnatrice de niveau

Un établissement souvent plus grand

Parfois, des changements de salles

Un emploi du temps variable selon les jours

Un rythme de travail plus soutenu

Des méthodes de travail à acquérir

Une vie scolaire, des éducateurs et un CPE

Poids du cartable : difficile de réguler en début d'année



Accompagner le
CHANGEMENT

SE DONNER DU TEMPS POUR VOS ENFANTS

Journée d'accueil et séjour d'intégration

➤ Les jeux addictifs



➤ Les téléphones portables



**Pour communiquer au collège Saint Bruno :
bien consulter Ecole Directe TOUS LES JOURS,
consulter le site internet REGULIEREMENT !**

A votre service :

Le secrétariat

La vie scolaire

La direction

Ecole Directe :

**contacter par mail l'équipe
pédagogique, le cahier de texte
numérique, l'emploi du temps, les
notes en ligne, la facturation**

**VOUS ET
NOUS**

**Le carnet de correspondance :
prise de rendez-vous avec
un enseignant, communications aux
parents et informations diverses**

**Le site internet :
les événements de la vie du collège
www.collegesaintbruno.fr
Et la page Facebook du collège**



HORAIRES 2020-2021		
(lundi mardi jeudi vendredi)		
Séquences	Début	Fin
M1	8h40	9h30
M2	9h35	10h25
Récréation	10h25	10h40
M3	10h40	11h30
M4	11h35	12h25
Midi	12h25	13h20
S0	13h25	14h15
S1	14h20	15h10
Récréation	15h10	15h25
S2	15h25	16h15
S3	16h20	17h10
Etude	17h15	18h30

Attention à la ponctualité : importance de notre exemplarité !



HORAIRES 2020-2021		
(mercredi)		
Séquences	Début	Fin
M1	8h40	9h30
M2	9h30	10h20
M3	10h20	11h10
M4	11h10	12h

Mercredi : 4 heures de cours sans récréation / fin à midi (bus)

Projet de construction : vue d'ensemble



- **La construction d'une extension au bâtiment existant afin de :**

Rajouter 72 places assises au self des élèves

Proposer un foyer aux élèves

Agrandir la salle des professeurs



- **La rénovation d'une partie de ce bâtiment pour :**

Mettre à disposition des élèves une salle informatique spacieuse et modulable, adaptable à l'évolution du projet pédagogique numérique du collège

Agencer et rénover les bureaux administratifs

Améliorer les espaces de travail proposés aux élèves

- **La mise aux normes pour permettre une meilleure sécurité pour nos élèves et un accès aux personnes à mobilité réduite**

- **La rénovation du CDI, dans le bâtiment Jean Paul II**

Projet de construction : Rétroplanning

➤ **Été 2020 , FAIT :**

Rénovation de la partie administrative du bâtiment existant

Démolition du préau et de l'escalier extérieur

Installation du chantier avec fermeture complète de la rue (portillon)

Changement des vieilles huisseries dans le bâtiment JB De La Salle

➤ **De septembre 2020 à l'été 2021**

Construction et aménagement du nouveau bâtiment

➤ **Été 2021**

Agrandissement et rénovation de la salle des profs

Rénovation du CDI

Agrandissement de la cour?

LE COVID











- **Protocole du 26 août 2020, qui abroge toutes les mesures restrictives mises en œuvre précédemment.**
- **Bien lire la circulaire de rentrée des parents, où figurent les règles à appliquer concernant les élèves, les familles, les intervenants extérieurs**
- **Port du masque obligatoire pour les personnels et les élèves, dans les bâtiments et à l'extérieur, tout le temps. Exceptions : activités sportives, chorale, cantine, bureau individuel.**
- **Gel, Spray et Sopalin à disposition dans tous les espaces intérieurs si vous le souhaitez**
- **Options du vendredi après-midi : Effet COVID !**

Quelques interlocuteurs en particulier

- L'accompagnement des élèves à Besoins Educatifs Particuliers et responsable du dispositif ULIS – **Stéphanie Robineau**
- Education musicale, Responsable de la chorale et Référente orientation – **Véronique Monnier**
- Arts Plastiques – **Valérie Badoz** (en congé formation jusqu'en janvier), remplacée par **Océane Blanchemain**
- **L'APEL** - Association des Parents d'élèves
Présidente **Ségoène Jocteur-Monrozier**

Quelques points importants

- **Ecole Directe et agenda papier**
- **Elèves demi-pensionnaires : AUCUN REGLEMENT N'EST A FAIRE SUR ECOLE DIRECTE – La demi-pension sera comptabilisée sur la facture annuelle de fin septembre et prélevée mensuellement.**
Elèves externes : REGLEMENT A EFFECTUER sur ECOLE DIRECTE ou au Secrétariat
- **EPS :**
 - Votre enfant doit venir en tenue de sport (vestiaire en fin de cours pour se changer)**
 - Vestiaire avec masque et obligation de se laver les mains en entrant**
 - Une gourde par élève avec nom écrit dessus**
 - Une pochette et un stylo par élève (avec nom et prénom de l'élève).**

Aider chaque élève à trouver sa propre voie, dans toutes ses dimensions



Le rendre autonome pour qu'il atteigne les objectifs qu'il se sera fixés

